

Tipul așezărilor umane a fost determinat și influențat, din cele mai vechi timpuri, de stadiul de dezvoltare al societății în împrejurările istorice date și de factorii naturali existenți.

Parte integrantă a Cîmpiei Române, Cîmpia Munteniei se întinde pe stînga Dunării, între apele Oltului și ale Buzăului, avînd o pătură freatică bogată și o configurație topografică originală, ce se caracterizează prin desfășurarea ei în cîmpii, terase și lunci¹. Datorită acestui statut geografic prielnic, avantajat de un climat continental temperat, Cîmpia Munteniei a oferit de-a lungul veacurilor posibilitatea de a fi neîntrerupt locuită.

Continuînd obiceiurile înaintașilor, geții s-au stabilit în numeroase locuri ale cîmpiei, alcătuiind fie așezări de tip rural, fie centre fortificate și aglomerate în spații restrînse. Indiferent de caracterul așezărilor, ele au fost situate în imediata apropiere a apelor curgătoare, deoarece apele, ca și văile, constituiau drumuri sigure de circulație, iar vecinătatea râurilor asigura securitatea în cazul incendiilor sau al unor eventuale atacuri.

În raport cu albia apelor, geții și-au fixat așezările de obicei pe terasele joase sau înalte ale râurilor, pe boturi de dealuri cu grijă alese, în majoritate înconjurată din două sau trei părți de ape.

În categoria așezărilor de epocă Latène nefortificate se înscrie **Cătăluu-Ostrovel** identificată pe o terasă înaltă a Dunării, foarte aproape de comuna Căscioarele. De asemenea, la circa 10 km nord-vest de orașul Giurgiu și la 2 km de satul Ghizdaru, geții au ocupat o terasă, de sub care izvorăște pîrîul Gurbanului².

Așezările deschise și nefortificate artificial — de altfel cele mai numeroase în regiunea de cîmpie — se pare că au fost preferate de către geți. Ca stațiuni de acest tip pot fi menționate cele din apropierea apei Mostiștei: **Mănăstirea**³ și **Piscul Coconi**⁴, iar din vecinătatea Dimboviței: **Negoiești**, **Budești** **punctul Ciocirla** și altele.

Pe actualul teritoriu al orașului București au fost depistate, atît prin cercetări arheologice mai vechi cît și prin cele recente, o serie de stațiuni deschise, aflate, la fel, în preajma apelor. Caracteristică în acest sens este așezarea de la **Dudești**⁵, identificată pe o colină înconjurată de trei părți de vechea albie a Dimboviței. La **Cătalu Nou**, populația getică a ocupat un spațiu ridicat, de formă triunghiulară, mărginit pe laturile lungi de balta Colentina-Pantelimon⁶, în timp ce la **Bragadiru** așezarea este masată pe un promontoriu întins și nu prea înalt, la o distanță de circa 200 m în raport cu vechea albie a râului Sabar⁷.

La **Tinganu**⁸, ea era situată pe una dintre terasele înalte ale râului Dimbovița, la confluența luncii largi a acestui rîu cu valea Tinganului, fiind totodată apărată de codrii care formau și continuă să alcătuiască și în zilele noastre pădurea Cernica. Pe malul Colentinei, acolo unde rîul face o buclă dînd astfel naștere unui lac, denumit astăzi „lacul Grivița”, s-a cercetat de asemenea o locuire getică⁹.

În partea de nord a Capitalei a fost descoperită prin anii 1929—1930, o așezare datînd din a doua epocă a fierului, instalată pe o terasă deschisă, ce domină și astăzi locul de confluență al râului Colentina cu lacul Tei, la punctul denumit **Tei**¹⁰. Numărul locuirilor de pe boturi de dealuri ori de pe platouri înalte este destul de ridicat; ne-am limitat doar la cîteva exemple. Tipul acesta reprezentativ de așezări se concretizează prin anumite caracteristici: 1) se întind mult pe anumite suprafețe de teren; 2) casele se află la distanțe variabile unele în raport cu celelalte, fără a exista vreun criteriu de distribuire a lor.

Locurile fortificate artificial sînt mai rar întîlnite în Cîmpia Munteniei. Dintre acestea, cea de la **Zimnicea**, cetate întărită de formă trapezoidală, era apărată printr-un șanț adînc creat artificial și un val păstrat pe o mică porțiune, care o înconjurau dinspre nord, est și sud-est; spre est și sud-est șanțul era dublu; spre vest și sud-vest în locul șanțului exista o ripă naturală (fig.1). Așezarea domina comunicațiile dintre centrul Traciei balcanice, valea Iskerului (Oescus) și pasurile carpatice Turnu Roșu și Bran¹¹.

Tot în județul Teleorman s-au mai identificat încă alte trei locuri de același gen: **Albești**, **Orbeasca de Sud** și **Roșiorii de Vede**.

Cetatea de la Albești¹², avînd o fortificație în lungime de 200 m, este apărată printr-un șanț adînc de 2 m, pe marginea lui fiind construit și un val de pămînt ars, cu scopul de a mări rezistența la intemperii. Pe baza materialului existent, cetatea se datează în secolele IV—III î.e.n. (fig. 2).

Locuirea întărită, descoperită cu patru ani în urmă la **Orbeasca de Sud**, a fost plasată pe un promontoriu înalt de 70 m, avînd o suprafață de 2 ha. Prin poziția pe care o prezintă, așezarea era inexpugnabilă, deoarece se afla împrejmuită de o prăpastie adîncă. Cercetările au scos aici la iveală fortificații lungi de 350 m, aflate pe două laturi ale promontoriului, cu șanțuri de apărare și valuri de pămînt¹³.

În apropierea râului Vede, nu departe de orașul Roșiorii de Vede, în punctul „**La Cetate**”, există o altă așezare neexplorată, dar identificată printr-o serie de materiale găsite cu ocazia lucrărilor agricole. În prezent, pot fi observate atît șanțul cît și valul de apărare, care o înconjurau.

⁸ Idem, în C.A.B. II, 1965, p. 270 și următoarele.

⁹ Cercetările începute în anul 1974 au fost continuate și în 1975.

¹⁰ Ion Nestor, *Der Stand der Vorgeschichtsforschung in Rumänien*, în 20, Ber R. G. K., 1933, p. 164.

¹¹ Radu Vulpe, *Așezări getice din Muntenia*, Buc., 1968, p. 21.

¹² Ion Spiru, în „Materiale”, V, 1959, p. 704; D. Berciu și Emil Moscalu, în „S.C.I.V.”, 4, 1972, p. 633—641.

¹³ „Magazin”, an. XVI, nr. 747, 29.I.1972.

¹ Gheorghe Vălsan, *Cîmpia Română*, extras din B.S.G., XXXIV, 1915, București, p. 31.

² D. Berciu, Gh. Rădulescu, G. Mihăilescu și M. Ionescu, în „Materiale” VII, 1960, p. 291—295; Gh. Rădulescu și M. Ionescu, în „S.C.I.V.” 1—2, 1955, p. 297.

³ Gheorghe Ștefan, în „Dacia”, II, 1925, p. 385—399.

⁴ Radu Vulpe, în „B.C.M.I.”, ianuarie-martie, 1924, an XVII, fascicola 39, p. 46—48.

⁵ Cercetări arheologice în anii: 1971—1973. Raport de săpături (vezi: „Carpica” VIII, 1976, p. 41—48)

⁶ Valeriu Leahu, în „C.A.B.”, I, 1963, p. 15.

⁷ Mioara Turcu, în „București”, VIII, 1971, p. 55 și următoarele.

Pe malul Ialomiței, pe dealul **Piscului Crăsani** s-a aflat altă așezare getică fortificată. Prin poziția sa, reprezenta o adevărată cetate „naturală”, înconjurată din toate părțile de ripi abrupte și înalte, legată de restul malului numai printr-o fișie de pământ — ca o șa îngustă — tăiată de un val și de un șanț artificial¹⁴. Piscul Crăsani se afla la întretăierea a două drumuri, drumul nord-sud spre Dunăre și cel de pe Valea Ialomiței, care făcea legătura dintre Pontul Euxin stîng și Transilvania (fig. 3).

Așezarea de la **Popești-Novaci**, constituită pe un pînten al terasei Argeșului, a fost împărțită, încă din prima epocă a fierului, în trei segmente inegale, create în scop de apărare, prin săparea a două șanțuri transversale. Tot ca o măsură de precauție s-a înălțat un val consolidat cu turte de vălătuci amestecați cu argilă arsă pe loc. Vechea fortificație hallstattiană a fost refolosită în epoca Latene prin adăugarea unei palisade. Apărarea cetății mai era asigurată și în mod natural, cu ajutorul mlaștinilor ce înconjurau promontoriul¹⁵ (fig. 4).

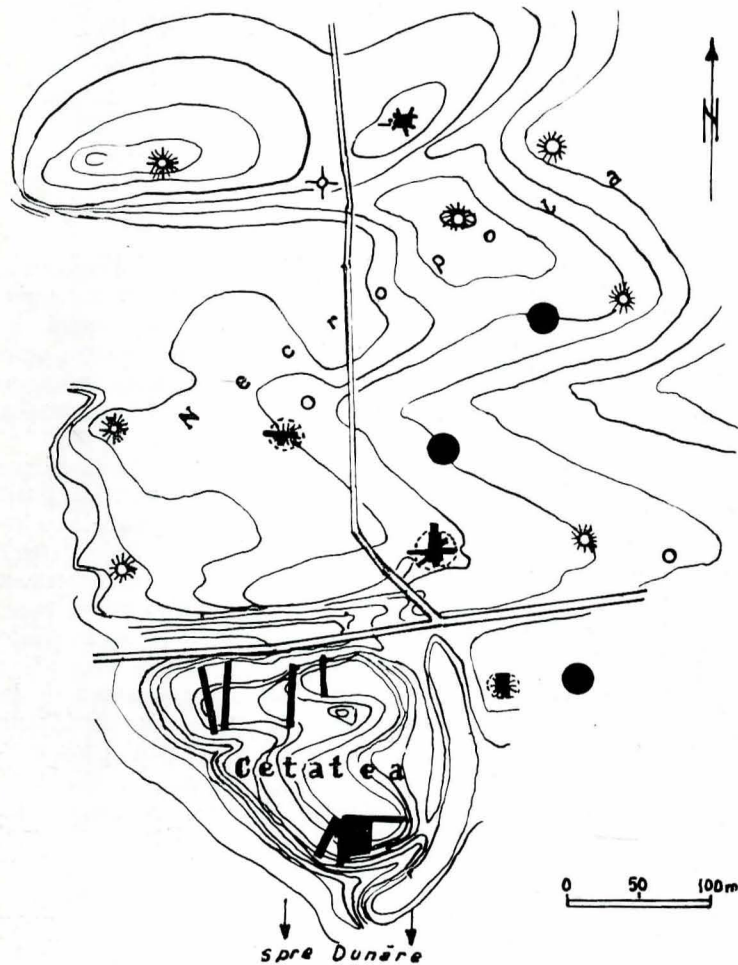


Fig. 1. Zimnicea, Planul cetății.

O locuire getică apărută tot printr-un șanț, creat de mîna omului, există la **Radovanu** (fig. 5).

În București, la Radu Vodă, pe o colină — reprezentînd astăzi un martor desprins din cuprinsul terasei, prin acțiunea de eroziune a Dîmboviței — a fost cercetată o așezare getică apărută de un șanț artificial¹⁶, ulterior distrus de o locuire feudală din secolul al XVII-lea.

Insula Snagov, apărută de codrii și înconjurată de ape adînci, era menită să fie, prin situația-i geografică și strategică, un loc prielnic pentru așezări omenești ce au aparținut epocilor: bronzului, Latene și feudală¹⁷.

O analiză, fie și sumară, asupra tipurilor de așezări din Cîmpia Munteniei duce la următoarea clasificare:

1. Așezări aflate în apropierea diferitelor cursuri de ape, pe terase sau platouri nefortificate artificial (Bucureștii Noi, Cățelu Nou, Bragadiru). De altfel, cele mai multe

¹⁴ Ion Andrieșescu, *Piscul Crăsani*, București, 1924, p. 19—20.

¹⁵ Radu Vulpe, în „Materiale”, V, 1959, p. 339—340.

¹⁶ Vlad Zirra, în *București. Rezultatele săpăturilor arheologice și ale cercetărilor istorice din anul 1953*, București, 1954, p. 135—136; Ion Ionașcu și Vlad Zirra, în *Bucureștii de odinioară*, 1959, p. 53.

¹⁷ Dinu V. Rosetti, în *P.M.M.B.*, 2, 1935, p. 5 și următoarele.

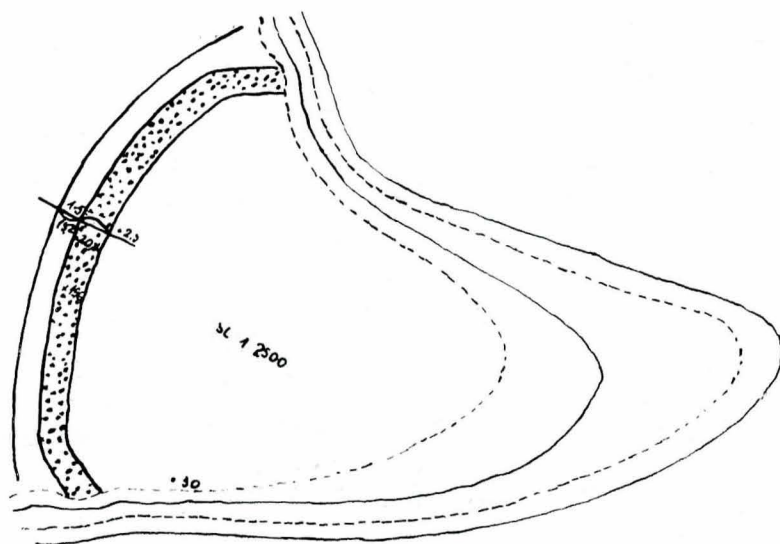


Fig. 2. Albești, Planul cetății (După D. Berciu și Em. Moscalu, în „SCIV”, 4, 1972, p. 634).

așezări, din spațiul geografic la care ne referim, fac parte din această categorie de locuiri.

2. Așezări situate pe platouri special amenajate, prevăzute cu șanț de apărare (Radu Vodă și Radovanu).

3. Așezări create pe promontorii sau dealuri apărute prin șanțuri și palisade (Popești-Novaci).

4. Așezări fortificate printr-un șanț și val de pământ (Albești, Orbeasca de Sud, Piscul-Crăsani și Zimnicea).

5. Așezări fixate pe insulă și apărute din toate părțile de apă (Snagov).

Majoritatea acestor locuiri au o notă caracteristică: ele reprezentau niște centre mici, economico-culturale, cîteodată chiar militare sau politice. Excepție au făcut numai acele așezări care au jucat rolul de centru al unei uniuni tribale: Piscul-Crăsani, Zimnicea, Popești-Novaci.

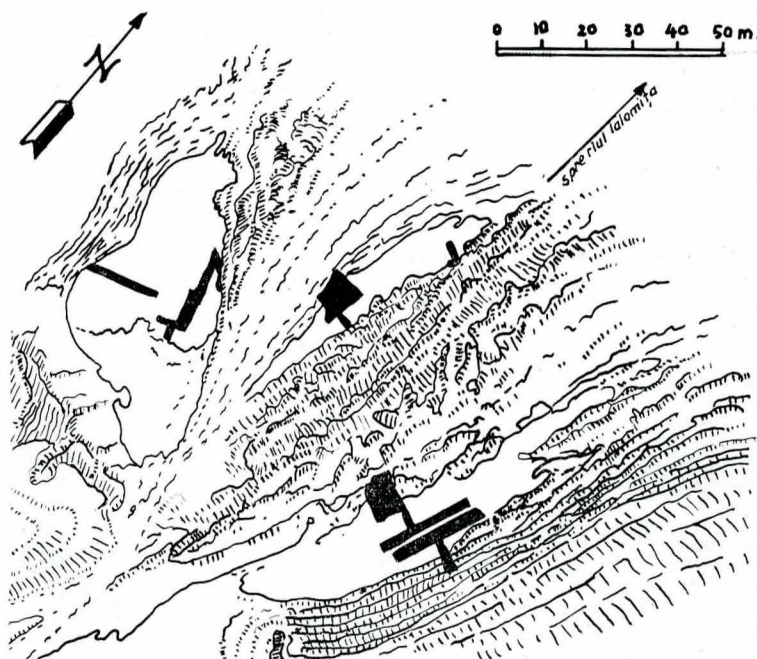
De asemenea, nicăieri în Cîmpia Munteniei nu vom găsi, ca în regiunea intracarpatică, așezări cu caracter de cetate — oppida — ce serveau drept centre de apărare și de refugiu, așa cum este cazul Sarmizegetusei.¹⁸

Datorită expediției lui Sextus Aelius Catus (anul 6 e.n.), au fost strămutați dincolo de Istru 50 000 geți¹⁹. Romanii nu au transferat întreaga populație fiind vorba, desigur numai de locuitorii valizi, capabili să muncească. Restul populației s-a retras în regiuni deluroase sau poate

¹⁸ Constantin Daicoviciu, în „S.C.I.” Cluj, 1950, I, fascicola 2, p. 113—114.

¹⁹ Radu Vulpe, în „Dacia”, N. S., IV, 1960, p. 318.

Fig. 3. Piscul-Crăsani. Așezarea fortificată.



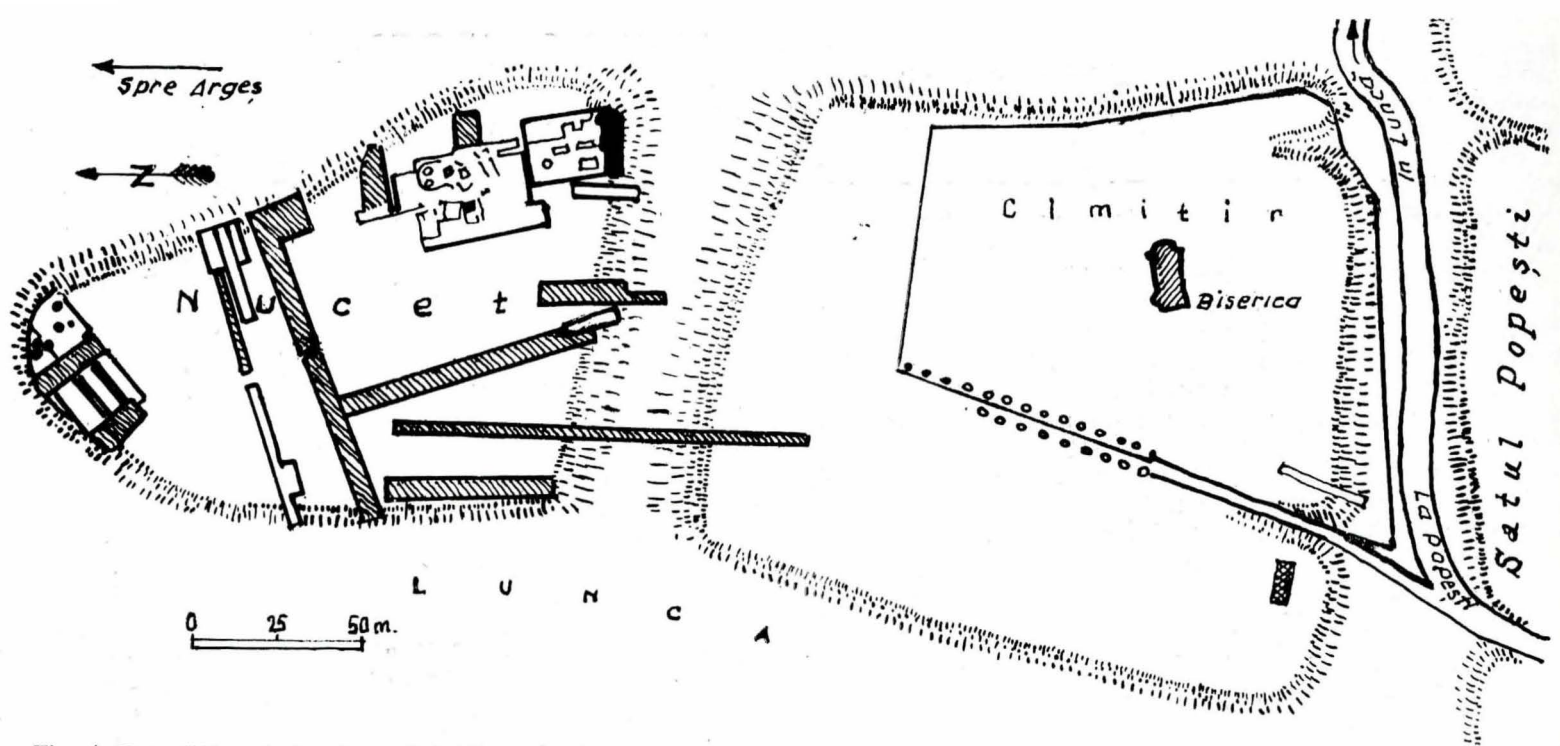


Fig. 4. Popești-Novaci. Locuire getică (după R. Vulpe, în *Așezări getice din Muntenia*, 1966, p. 28, fig. 8).

chiar în crovurile Dunării unde locurile ofereau adăposturi mai sigure.

S-ar putea tot atât de bine ca geții rămași pe loc să-și fi continuat viața în acele așezări, însă într-un mod foarte restrâns²⁰, constituind mici sălașuri temporare. Urmele materiale ale acestora, încadrându-se în secolul I e.n., nu sînt deocamdată cunoscute în regiunea de cîmpie a Munteniei.

Cu privire la tipurile de locuințe getice, datele sînt destul de sărace și ele au putut fi stabilite, în Cîmpia Munteniei, numai pe baza cercetărilor arheologice. Cert este că geții au folosit ca tipuri de locuințe bordeiul și casa de suprafață.

Bordeiele aveau fie forma rombică neregulată, ovală (la **Malu Roșu**)²¹, sau rectangulară, uneori prevăzute cu trepte de coborîre, cum este cazul celor de la **Cățelu Nou**²², sau contur patrulater cu colțurile rotunjite, cum sînt cele descoperite la **Ținganu**²³, **Popești-Novaci**²⁴, **Piscul-Crăsani**, **Dudești** și **Bucureștii Noi**. Menționăm în acest cadru, interesanta descoperire de la **Bragadiru**, constind din suprapunerea parțială a unui bordei de formă ovală de către o locuință de suprafață — patrulateră²⁵.

Dimensiunile bordeielor ating în general: adîncimea de aproximativ 0,80 — 1 m; lungimea de 3,60 m × 3 m lățime sau lungimea 4,80 m × 3,50 m lățime.

²⁰ H. Daicoviciu, *Dacia de la Burebista, la cucerirea romană*, Cluj, 1972, p. 117.

²¹ Al. Păunescu, Gh. Rădulescu și M. Ionescu, în „Materiale”, VII, 1962, p. 132.

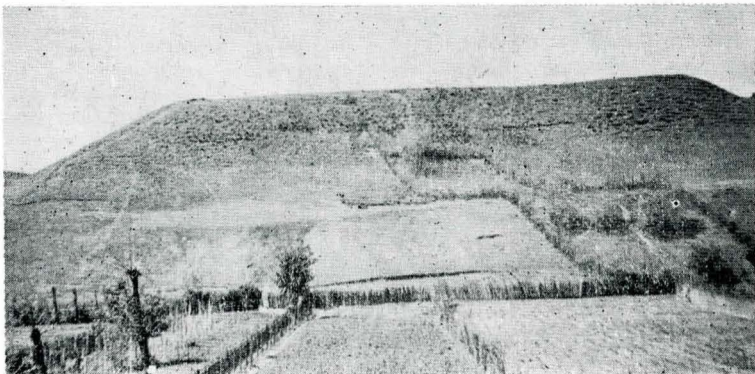
²² Valeriu Leahu, în „C.A.B.” I, 1963, p. 54—57, fig. 36.

²³ Mioara Turcu, în „C.A.B.”, II, 1965, p. 270—276; Idem, în „București”, VI, 1968, p. 93—95.

²⁴ Radu Vulpe, în „S.C.I.V.”, 1—2, 1955, p. 245.

²⁵ Mioara Turcu, în „București”, VIII, 1971, p. 56.

Fig. 5. Așezarea de la Radovanu.



Pămîntul de umplutură aflat în interiorul bordeielor conținea adeseori cenușă, ceea ce ar putea atesta folosirea în construcție a trestiei sau păpuriișului. De obicei, în încăperi se aflau vetre. Au fost însă situații cînd nu s-au identificat vetre sau urme de arsură puternică, ceea ce presupune folosirea lor în afara încăperilor, ca de exemplu la **Bucureștii Noi**.

La geții din cîmpia munteană casele de suprafață au alcătuit majoritatea locuințelor. De formă rectangulară sau elipsoidală aceste case erau ridicate, la suprafața solului, pe un schelet de pari groși care susțineau o împletitură deasă de nuiele; peste acest schelet lemnos se așternea un strat gros și dens de lipitură de lut amestecat cu paie. Atît prin cercetările de la **Popești-Novaci** cît și prin cele de la **Bragadiru**, **Dudești**, **Bucureștii-Noi** și altele, s-au aflat resturi de chirpici în amestec cu paie ce proveneau de la pereții locuințelor. La **Radovanu**²⁶, într-o locuință de suprafață, au fost identificate gropile a doi pari care susțineau acoperișul.

Locuințele au fost, se pare, învelite cu trestie ori cu paie. Totuși atît la **Radovanu**, cît și la **Popești-Novaci** mai ales în sectorul „Chi”, s-au găsit mari cantități de țigle din lut de factură locală — imitate după cele grecești — cuie și scoabe din fier, cu care se prindeau grinzile ce aveau rolul de a susține scheletul lemnos al locuințelor. Ușile se închideau cu zăvoare asigurate cu chei din fier și bronz, iar podelele erau realizate din lut bătătorit.

Cu mici excepții, aproape toate încăperile erau prevăzute în colțul de nord-est sau est, cu o vatră deschisă aproape rotundă (cu diametrul de 0,50 m — 1 m) ori pătrată (cu laturile pînă la 1,20 m lungime). Vetrele așezate direct pe pămînt se făceau dintr-un strat de lut bătătorit, care în urma arderii căpăta duritate mare și o culoare roșiatică albicioasă. Aceste vetre serveau pentru prepararea hranei iar în anumite situații s-au găsit chiar și cuptoare. Dimensiunile locuințelor de suprafață sînt variabile. Astfel, la **Mănăstirea**²⁷ și **Piscul-Crăsani**, au fost cuprinse între: 2,80 m × 2 m; 3 m × 2 m, pe cînd la **Bragadiru** și **Popești-Novaci**, s-au găsit și locuințe cu o suprafață mai mare: 5,60 m × 4, 20 m.

În construcția caselor se observă o tehnică primitivă, materia primă folosită este compusă din lemn și lut, în

²⁶ Done Șerbănescu și George Trohani, *Aspecte ale culturii geto-dacice în lumina ultimelor săpături arheologice efectuate în județul Ilfov*, comunicare susținută la sesiunea științifică de comunicări a Muzeului de istorie al R.S.R., decembrie, 1973.

²⁷ Gheorghe Ștefan, în „Dacia”, II, 1925, p. 387.

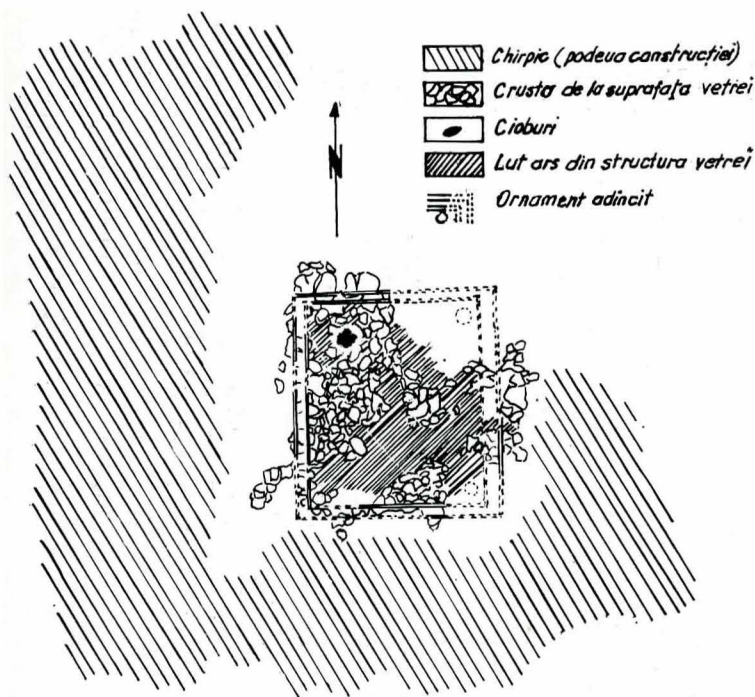


Fig. 6. Mihai Vodă. Vatră decorată.

amestec cu paie, piatra nefiind utilizată, ea lipsind în toată Cîmpia Română.

Din cele arătate, se desprinde concluzia folosirii de către geți, în mod concomitent, a bordeielor și a locuințelor de suprafață, fără a se putea face o delimitare în timp între aceste două tipuri de case.

De la tipurile de locuințe — descrise — caracteristice regiunii de șes, face totuși excepție un complex²⁸ aflat la **Popești-Novaci** (sec. II î.e.n.) la adâncimea de 1,10 m. În acest complex, printre altele, se găsea un grup de construcții cu destinație practică: o bucătărie de 7 m × 6 m, prevăzută cu un cuptor rotund, mare, cu diametrul de 1,85 m. Ea corespundea cu alte camere: locuințe și depozite de provizii ori de unelte, dintre care deosebit de interesantă este o cămară de circa 5 m × 5 m, unde, în preajma unei vetre, s-au păstrat „in situ” cinci chiupuri — pithoi — pentru provizii de grîne. În același complex se încadra și o construcție absidată.

Tot în așezarea getică de la **Popești-Novaci** au mai fost întâlnite vetre ornamentale alcătuite din chenare liniare simple, din diagonale încrucișate și din cercuri²⁹. Vetre similare s-au constatat și în alte puncte din aria culturii getice, de pildă în București, la **Mihai Vodă**³⁰ (fig. 6) și **Popești-Leordeni**³¹ (fig. 7). Ambele vetre sînt decorate prin cîte două patrulatere incizate.

Așezările getice aveau pe lângă locuințe și gropi menajere circulare, tronconice, ca de exemplu la **Mihai Vodă** și **Popești-Novaci**, în formă de clopot la **Tinganu** sau a unui fund de sac la **Cățelu Nou**, **Tinganu**, **Popești-Novaci**, toate — însă — folosite în scopul păstrării recoltelor.

Pentru o cît mai bună conservare a cerealelor, adeseori pereții gropilor erau arși. Cîteodată, după ce se umpleau cu cereale, gropile erau astupate cu cenușă și resturi de vatră³².

La **Popești-Novaci** pe suprafața unde s-au aflat șase vetre suprapuse — fiind probabil un loc de cult — sub ultima dintre ele s-a descoperit o groapă conținînd un depozit ritual, cu diverse vase întregi și fragmentare, specifice celei de-a doua epoci a fierului, precum și două părți ale unei rîșnițe rotative din piatră de tip vulcanic, un vîrf de săgeată, fragmente de verigi din bronz, o lamă de cuțit

²⁸ Radu Vulpe, *Așezări getice din Muntenia*, Ed. Meridiane, 1966, p. 33.

²⁹ Idem, în „Materiale”, VI, 1959, p. 313, fig. 7.

³⁰ Sebastian Morintz și Dinu V. Rosetti, în *Bucureștii de odinioară*, 1959, p. 29.

³¹ Mioara Turecu, în „București”, VIII, 1971, p. 89.

³² Radu Vulpe, în „Materiale”, III, 1957, p. 231; idem, în „S.C.I.V.”, 1-2, 1955, p. 245.

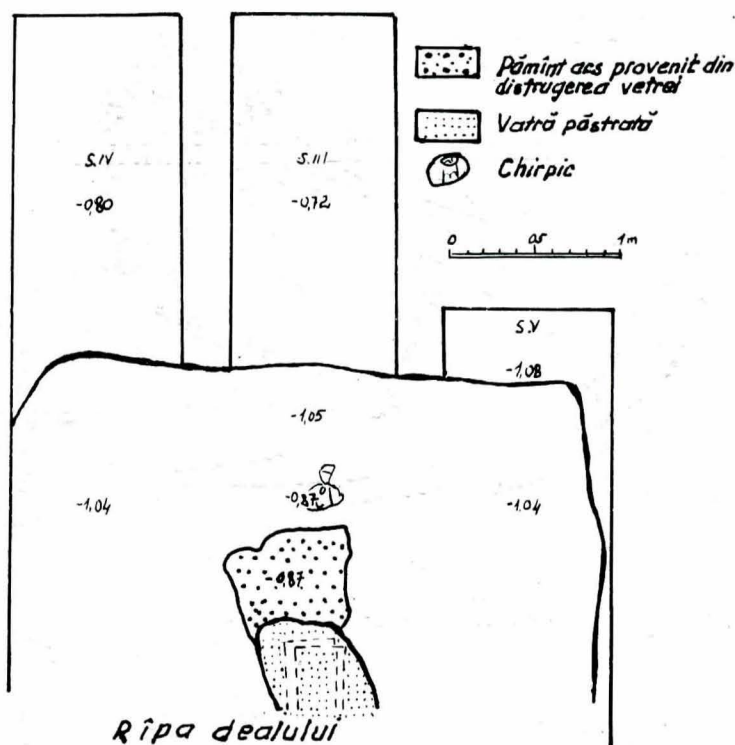


Fig. 7. Popești-Leordeni. Vatră decorată.

din fier, un ac din același material, o piramidă de lut, cîteva boabe de grîu carbonizate, precum și oase de pește și de mamifere domestice³³.

La **Malu Roșu** lângă Giurgiu dintr-o groapă ovală descoperită la adîncimea de 3,30 m, s-au cules multe fragmente de chirpic, pămînt ars cu lipitură pe una dintre suprafețele sale, provenite probabil de la vetre, maxilare și molari de oaie, porc, cal, precum și valve de scoici. De asemenea, ceramica este foarte bogată și variată. Dar ceea ce atrage atenția, în mod deosebit, este o scobitură laterală, realizată în groapă, avînd o lungime de 0,36 m. În această scobitură s-a găsit o cătuie. Toate aceste elemente dau posibilitatea considerării gropii ca fiind realizată într-un scop ritual³⁴.

Spre deosebire de casele din regiunea Transilvaniei și mai ales a Munților Orăștiei — unde se întîlnesc deseori de mari proporții, patrulatere³⁵, ovale sau poligonale, clădite cu multă iscusință, din lemn cu temelii de piatră —, cele din Cîmpia Munteniei, reprezentau simple locuințe de suprafață sau bordeie, iar materialul folosit în construcție era în mod constant pămîntul lipit pe împletitură de lemn. Vetrele și cuptoarele ridicate de asemenea primitiv — cu mici excepții — au servit geților pentru trebuințe gospodărești.

³³ Radu Vulpe, în „Materiale”, III, 1957, p. 231.

³⁴ Al. Păunescu, Gh. Rădulescu și M. Ionescu, *Op. cit.*, p. 134.

³⁵ Constantin Daicoviciu și colaboratorii, în „S.C.I.V.”, III, 1952, p. 306.

RESUMÉ

L'analyse des types d'habitats de la plaine Valaque permet la classification suivante :

1. Habitats situés près de différents cours d'eau, emplacements sur des terrasses ou des plateaux, sans fortifications artificielles. Ce sont les plus nombreux.

2. Habitats situés sur des plateaux spécialement aménagés, munis de fossés de défense (tranchées; douves). (Zimnicea, Radu-Vodă et Radovanu).

3. Habitats élevés sur des promontoires ou des collines, protégés par des tranchées et des palissades (Popești-Novaci).

4. Habitats fortifiés par une tranchée et un repli de terrain fortifié (Albești, Orbeasca de Sus et Piscul Crăsani).

5. Habitats situés sur une île et protégés par l'eau de tous côtés (Snagov). Ces habitats représentaient des petits centres économiques et culturels, parfois militaires ou politiques, Exception faisaient seulement les habitats ayant le rôle de centre d'une union tribale (Piscul Crăsani, Zimnicea, Popești-Novaci).

Les Gètes ont utilisé comme types de logement : les huttes (rhomboidal-irrégulière, ovale ou quadrilatère avec les coins arrondis) et les maisons (quadrilatère ou ellipsoïdale). La plupart des pièces étaient pourvues d'un âtre menager (rond ou carré), à l'exception des âtres ornés (Popești-Novaci, Popești-Leordeni, Mihai Vodă).

Les Gètes ont utilisés en même temps les huttes et les maisons.

A ces types de logements font exception un complexe à destination pratique et un bâtiment avec abside, découverts à Popești-Novaci.